

Rubinetterie Bresciane Headquarters

La nuova sede di Rubinetterie Bresciane a Gussago si compone di un settore dedicato ad officine e depositi e di un adiacente settore con l'edificio per i servizi e l'amministrazione. L'immagine complessiva del nuovo insediamento denota un accento spiccato verso l'utilizzo dei componenti metallici: le strutture dell'edificio per la produzione sono in acciaio, consentendo campate di notevole luce; il rivestimento per i prospetti dell'opificio consiste in lamiera metalliche microforate, disposte in orizzontale, e sottolinea con coerenza la dimensione di sviluppo orizzontale per il volume dell'opificio, cui fa eccezione il volume verticale del magazzino automatizzato. Nell'insediamento, l'edificio per i servizi e per l'amministrazione segue una medesima logica di accentuazione degli elementi metallici, con una disposizione maggiormente articolata della schermatura in lamiera microforata, che corre distanziata dalle facciate, interrompendo la continuità della tessitura, per lasciar emergere determinate porzioni vetrate nei prospetti dell'edificio; al basamento, si distinguono anche i settori chiusi a parete ventilata con pannelli modulari. Parallelo alla strada, l'edificio si compone a sua volta di due parti funzionali, in cui si distinguono la porzione dei servizi a due piani fuori terra, con un piano interrato per locali tecnici ed archivio, e la sezione che comprende gli spazi amministrativi, direzionali e d'accoglienza, sviluppata su tre piani. La scala, in posizione intermedia fra i due settori, rappresenta una sorta di elemento ad un tempo di connessione e separazione. La parte dedicata ai servizi comprende attrezzature collettive. La mensa si situa a piano terra, uno spazio a pianta grosso modo trapezia e a doppia altezza, che affaccia con l'ampia parete vetrata su un patio aperto verso

Rubinetterie Bresciane Headquarters

Rubinetterie Bresciane's new headquarters in Gussago is divided into a specific section for the workshops and storage, and another one for services and administration. The use of metal elements creates highlights in the overall appearance with, for example, the steel structure allowing significant spans of light. The elevations of the manufacturing areas are clad in micro-perforated metal panels, placed horizontally to fit with the general shape of the building, except for the vertical volume of the automated warehouse.

The office building also foregrounds the metallic elements, but the arrangement of the micro-perforated screening is more articulated, placed away from the façade with sections where the continuity is broken to allow glazed portions to dominate. The base has closed sections of ventilated façade created with modular panels.

The building, running parallel to the road, is itself divided into two functional parts: the service areas are housed across two storeys above ground, with a basement for the technical facilities and archives; and the section for the administrative, management and meeting areas, across three floors. The stairs are between the two sectors, acting as a point of connection and separation.

The service section also has a number of collective facilities. The canteen is on the ground floor, a double-height space with a roughly trapezoidal plan. It looks over, with a large glazed section, an open patio defined and limited by a steel structure that follows the general line of the building. Such steel elements are also key to the overall image of this part of the complex. The rest of the ground floor is taken up with other functional spaces, like staff



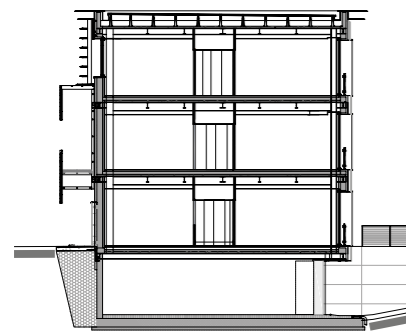
l'esterno, definito e contenuto dalle strutture in acciaio che seguono la linea perimetrale dell'edificio e marcano un punto di riferimento per l'immagine dell'edificio. Altri spazi di servizio (gli spogliatoi per il personale, la zone delle cucine, la sala pronto soccorso) completano la disposizione funzionale del piano terreno; al piano superiore si collocano, in una commistione fra spazi riservati e d'uso collettivo, i due alloggi dei custodi, le attrezzature per il relax del personale, la sala conferenze/auditorium e la saletta per riunioni; affacciata come una balconata sullo spazio a doppia altezza della mensa, la saletta lineare per la zona pranzo dei dirigenti.

La porzione dell'edificio dedicata agli uffici si allunga in una disposizione lineare, in parallelo alla strada, sull'asse centrale del corridoio distributivo. L'ingresso si dispone sul lato minore dell'edificio: una pensilina, attornata dalle strutture in acciaio, segna il passaggio verso la bussola d'entrata; lo spazio d'accoglienza si rivela a doppia altezza, un luogo d'elegante composizione e levigata luminosità che introduce alle zone delle sale di attesa e riunione, spazi con funzioni di scambio e di interrelazione fra l'azienda e i suoi referenti; ai due piani superiori, sull'asse del corridoio centrale si distribuiscono gli uffici amministrativi e direzionali, secondo concetti di flessibilità nell'uso, con l'ausilio di pareti attrezzate.

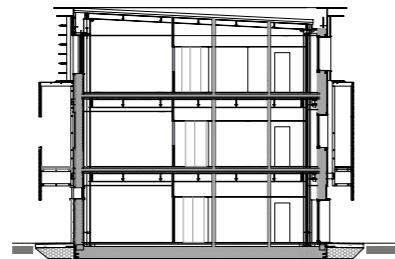
changing rooms, cooking areas and a first aid room. The upper floor is used for a mix of individual and shared spaces, two guard rooms, relaxation areas, conference room/auditorium and a meeting room.

A linear room where the managers eat overlooks the double-height space of the canteen.

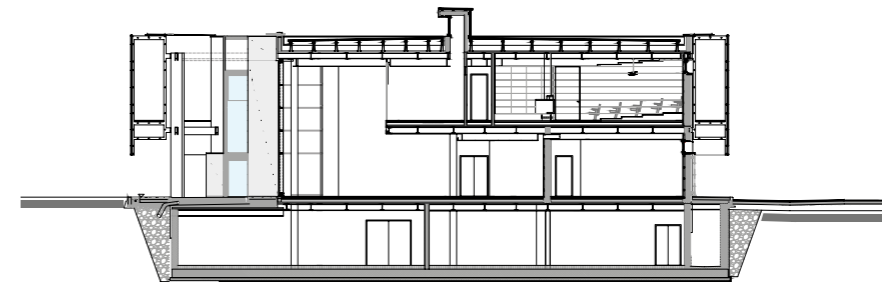
The office section of the building also has a linear plan, once again parallel to the road, arranged along on a corridor. The entrance is on the smaller side of the building, marked by a canopy surrounded by the steel structure. The reception, once again double height, is an elegant space filled with natural light that leads into the waiting and meeting rooms, spaces for interaction between the company and its clients. On the two upper floors, off the central corridor, lie the administrative and management offices, which can be sized as needed using special partition walls.



■ Sezione XX - Scala 1:400
XXXXX

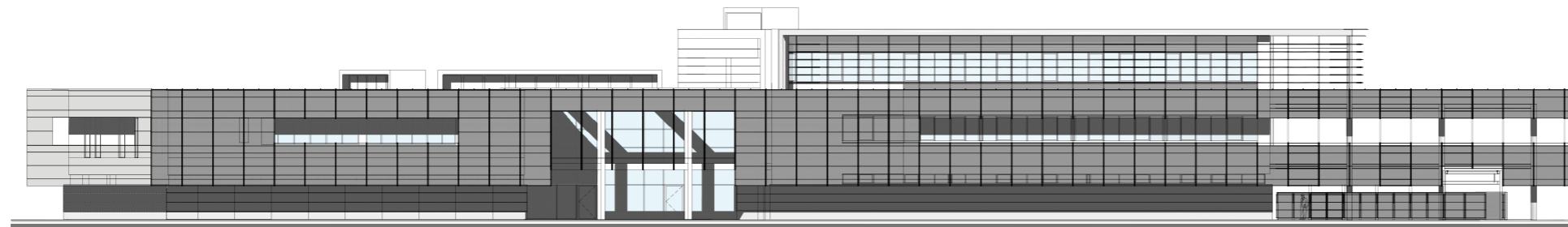


■ Sezione YY - Scala 1:400
XXXXX

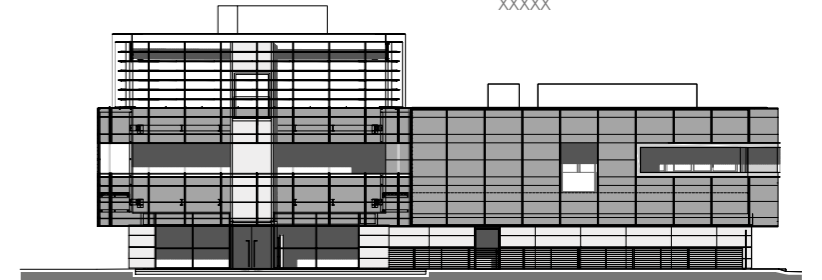


■ Sezione ZZ - Scala 1:400
XXXXX

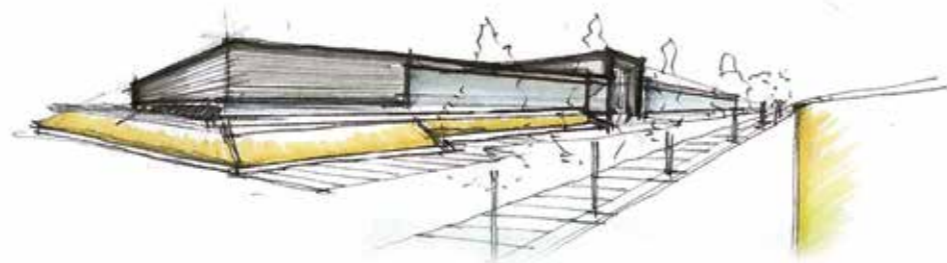
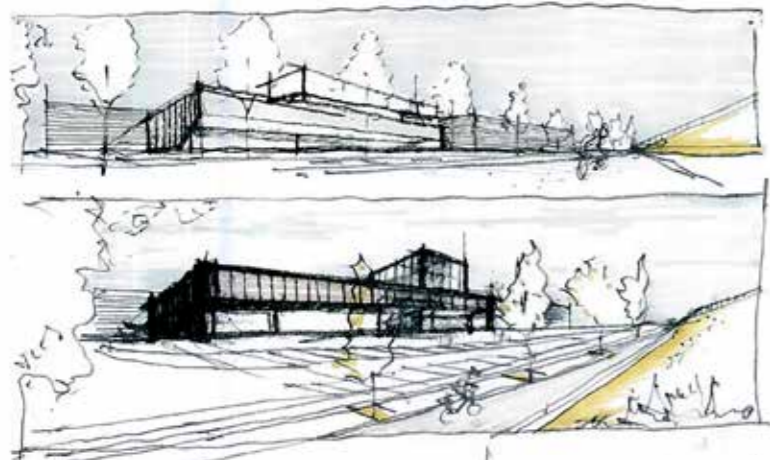
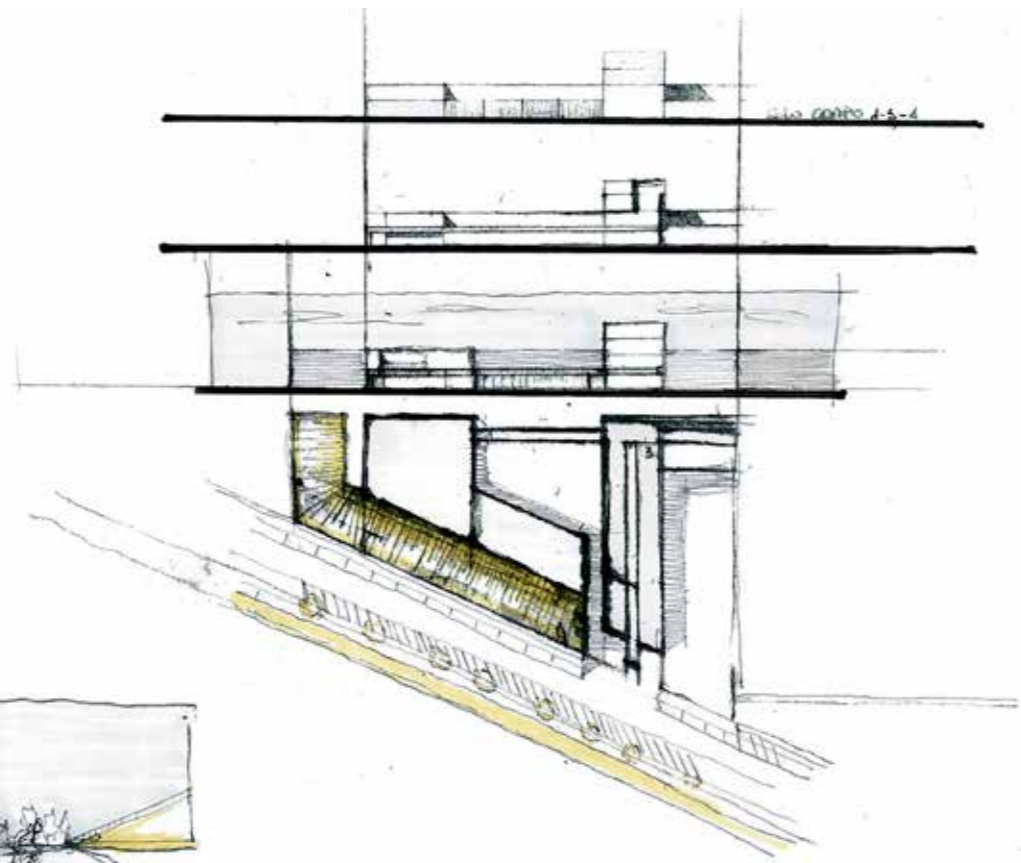
■ Prospetto nord
Scala 1:400
XXXXX



■ Prospetto ovest - Scala 1:400
XXXXX



■ Schizzi di studio dell'intervento in pianta e in alzato con analisi dell'inserimento nel contesto e del rapporto tra architettura ed elementi naturali
XXXXX



CREDITS

Location: Gussago, Brescia Province
Client: Rubinetterie Bresciane - Gruppo Bonomi
Completion: 2015
Gross Floor Area: 34,200 m²
Architects: Studio d'architettura Gianfranco Sangalli
Works Management: Studio Cominotti
Contractor: Impresa Arici

Consultants

Concrete Structures: Alessandro Cominotti
Steel Structures: Luca Paderno
Technical Systems: Giovanni Ziletti

Suppliers

Doors and Windows Frames: Profilati Metra
Steel: Pitra
Furniture: Riva Arredamenti

Photography by Massimo Crivellari
Courtesy Studio d'architettura Gianfranco Sangalli

